

naše značka  
5002907331

vyřizuje  
Oto Valehrach DiS.

datum  
07.11.2023



Věc:

**PD - Větrolamy TEO1, TEO2, TEO3, TEO4 a TEO5 v k.ú. Prosiměřice**

K.ú. - p.č.: Prosiměřice, Stošíkovice na Louce, Práče, Bantice

Stavebník: Státní pozemkový úřad, Husinecká 1024/11a, 13000 Praha

Účel stanoviska: Povolení stavby - nevyžadující ÚR/SP

GasNet, s.r.o., jako provozovatel distribuční soustavy (PDS) a technické infrastruktury, zastoupený GasNet Služby, s.r.o., vydává toto stanovisko:

Stanovisko odboru EPZ - VTL (  ):

Výše uvedenou stavbou bude dočten vysokotlaký (dále jen VTL) plynovod DN 200.

- ochranné pásmo VTL plynovodu je 4 m na obě strany od plynovodu;
- bezpečnostní pásmo VTL plynovodu DN 200 je 20 m na obě strany od plynovodu;

S realizací výše uvedené stavby souhlasíme, budou-li nadále dodrženy následující podmínky:

1. Před zahájením prací Vám na základě objednávky naše zařízení vytyčíme - <https://dpo.gasnet.cz/zadost-o-vytyceni>

2. Sadové úpravy:

- výsadbu stromů a keřů provádět mimo ochranné pásmo VTL plynovodu (4 m od plynovodu);

- zatravnění bez omezení;

- je nepovolena výsadba trvalých porostů (stromy všech druhů) které v průběhu vegetace dosáhnou takového vzrůstu, který může zapříčinit vyvrát dřeviny a tím ohrozit plynovod nebo jiné plynárenské zařízení;

3. VŠEOBECNÉ PODMÍNKY:

- výkopové a zemní práce v ochranném pásmu VTL plynovodu provádět zásadně ručně;
- nepoškodit nadzemní části VTL plynovodu (orientační sloupky, uzávěry atd.);
- nesnižovat ani nezvyšovat stávající krytí VTL plynovodu;
- v ochranném pásmu VTL plynovodu neskladovat žádný stavební ani jiný materiál;
- odstavování vozidel a techniky provádět 5 m od VTL plynovodu;
- případné dočasné zařízení staveníště (maringotky, mobilní buňky atd.) umístit min. 20 m od plynovodu;
- po dobu stavby požadujeme zabezpečit VTL plynovod proti mechanickému poškození vhodným způsobem (přejezdy zabezpečit silničními panely, ochranné pásmo VTL plynovodu ohraničit výstražnou páskou);

GasNet Služby, s.r.o. si vyhrazuje právo vydání případných dalších podmínek, pokud by to okolnosti výstavby vyžadovaly.

**GasNet Služby, s.r.o.**

Plynárenská 499/1 · Zábřovice · 602 00 Brno · T 555 90 10 10 · [www.gasnet.cz](http://www.gasnet.cz)

IČ: 27935311 · DIČ: CZ27935311

**Zápis do obchodního rejstříku:** Krajský soud v Brně, sp. zn. C 57165, dne 26. 7. 2007

**Certificate of incorporation:** Regional Court in Brno, ref. number C 57165, on 26th July 2007

Zákaznická linka GasNet 555 90 10 10, [info@gasnet.cz](mailto:info@gasnet.cz), [www.gasnet.cz](http://www.gasnet.cz)

Stanovisko odboru EPZ místní sítě NTL, STL plynovody (Oto Valehrach):

V ZÁJMOVÉM ÚZEMÍ SE NACHÁZÍ TATO PLYNÁRENSKÁ ZAŘÍZENÍ A PLYNOVODNÍ PŘÍPOJKY (dále PZ):

- STL plynovod PE dn 90

Ochranné pásmo STL plynovodů a přípojek je mimo zastavěné území obce 4 m na obě strany od potrubí. Ochranné pásmo slouží k zajištění bezpečného a spolehlivého provozu plynárenského zařízení.

V ochranném pásmu plynovodů a přípojek budou veškeré práce prováděny výhradně ručním způsobem. Veškeré stavební práce musí být vykonávány tak, aby v žádném případě nenarušily bezpečný provoz uvedených plynárenských zařízení a plynovodních přípojek.

Výsadba stromů a keřů.

Obrys výsadbové jámy pro usazení kořenového balu bude umístěn na hranici ochranného pásma STL plynovodů a přípojek, které dle zákona č. 458/2000 Sb. v platném znění činí 4 m na každou stranu.

Plynárenská zařízení a plynovodní přípojky (dále jen PZ) jsou dle ust. § 2925 zákona č. 89/2012 Sb., občanského zákoníku, provozovány jako zařízení zvláště nebezpečná a z tohoto důvodu jsou chráněna ochranným pásmem dle zákona č. 458/2000 Sb. ve znění pozdějších předpisů.

Rozsah ochranného pásma je stanoven v zákoně 458/2000 Sb. ve znění pozdějších předpisů.

Stavební činnosti je možné realizovat pouze při dodržení podmínek stanovených v tomto stanovisku. Nebudou-li tyto podmínky dodrženy, budou stavební činnosti považovány dle § 68 zákona č. 458/2000 Sb. ve znění pozdějších předpisů za činnost bez našeho předchozího souhlasu. Při každé změně projektu nebo stavby (zejména trasy navrhovaných inženýrských sítí) je nutné požádat o nové stanovisko k této změně.

Nedodržení podmínek uvedených v tomto stanovisku zakládá odpovědnost stavebníka za vzniklé škody.

Za stavební činnosti se pro účely tohoto stanoviska považují všechny činnosti prováděné v ochranném pásmu PZ (tzn. bezvýkopové technologie a terénní úpravy) a činnosti mimo ochranné pásmo, pokud by takové činnosti mohly ohrozit bezpečnost a spolehlivost PZ (např. trhací práce, sesuvy půdy, vibrace, apod.).

Případné zřizování stavenišť, skladování materiálů, stavebních strojů apod. bude realizováno mimo ochranné pásmo PZ (není-li ve stanovisku uvedeno jinak).

Při použití nákladních vozidel, stavebních strojů a mechanismů požadujeme zabezpečit případný přejezd přes PZ uložením betonových panelů v místě přejezdu PZ.

PŘI REALIZACI STAVBY BUDOU DODRŽENY TYTO PODMÍNKY PRO PROVÁDĚNÍ STAVEBNÍ ČINNOSTI:

(1) Před zahájením stavební činnosti bude provedeno vytyčení trasy a přesné určení uložení PZ. Vytyčení trasy provede příslušná regionální oblast ZDARMA. Formulář a kontakt naleznete na <https://www.gasnet.cz/cs/ds-vytyceni-pz/>, lze využít QR kód, který je uveden v tomto stanovisku. Při podání žádosti uvede žadatel naši značku (číslo jednací) uvedenou v úvodu tohoto stanoviska a sdělí termín zahájení a ukončení stavby. O provedeném vytyčení trasy bude sepsán protokol. Přesné určení uložení PZ (sondou) je povinen provést stavebník na svůj náklad.  
**BEZ VYTYČENÍ TRASY A PŘESNÉHO URČENÍ ULOŽENÍ PZ STAVEBNÍKEM NESMÍ BÝT VLASTNÍ STAVEBNÍ ČINNOST ZAHÁJENA. VYTYČENÍ POVAŽUJEME ZA ZAHÁJENÍ STAVEBNÍ ČINNOSTI V OCHRANNÉM A BEZPEČNOSTNÍM PÁSMU PZ. PROTOKOL O VYTYČENÍ MÁ PLATNOST 2 MĚSÍCE.**

(2) Stavebník je povinen stavebnímu podnikateli prokazatelně předat kopii tohoto stanoviska. Převzetí kopie stvrdí stavební podnikatel stavebníkovi svým podpisem a zápisem do stavebního deníku. Pracovníci provádějící stavební činnosti budou prokazatelně seznámeni s polohou PZ, rozsahem ochranného pásma a těmito podmínkami.

(3) Bude dodržena mj. ČSN 73 6005, TPG 702 01, TPG 702 04, TPG 700 03, zákon č. 458/2000 Sb. ve znění pozdějších předpisů, případně další předpisy související s uvedenou stavbou.

(4) Při provádění stavební činnosti v ochranném pásmu PZ vč. přesného určení uložení PZ je stavebník povinen učinit taková opatření, aby nedošlo k poškození PZ nebo ovlivnění jejich bezpečnosti a spolehlivosti provozu. Nebude použito nevhodného nářadí, zemina bude těžena pouze ručně bez použití pneumatických, elektrických, bateriových a motorových nářadí.

(5) V případě použití bezvýkopových technologií (např. protlaku) bude před zahájením stavební činnosti provedeno úplné obnažení PZ v místě křížení na náklady stavebníka. Technologie musí být navržena tak, aby v místě křížení nebo souběhu s

PZ byl dostatečný stranový nebo výškový odstup od PZ, který zajistí nepoškození PZ během prací a to s ohledem na použitou bezvýkopovou technologii a všechny její účinky na okolní terén. V případě, že nemůže být tato podmínka dodržena, nesmí být použita bezvýkopová technologie.

(6) Odkrytá PZ budou v průběhu nebo při přerušení stavební činnosti řádně zabezpečena proti jejich poškození.

(7) Poklopy uzávěrů a ostatních armatur na PZ, vč. hlavních uzávěrů plynu (HUP) na odběrném plynovém zařízení udržovat stále přístupné a funkční po celou dobu trvání stavební činnosti.

(8) Bude zachována hloubka uložení PZ (není-li ve stanovisku uvedeno jinak).

(9) Stavebník je povinen neprodleně oznámit každé i sebemenší poškození PZ (vč. drobných vrypů do PE potrubí, poškození izolace, signalizačního vodiče, výstražné fólie, markeru atd.) na telefon 1239.

(10) Před provedením zásypu výkopu a v průběhu stavby bude provedena kontrola dodržení podmínek stanovených pro stavební činnosti v ochranném pásmu PZ. Povinnost kontroly se vztahuje i na PZ, která nebyla odhalena. Kontrolu provede příslušná regionální oblast (formulář a kontakt naleznete na <https://www.gasnet.cz/cs/ds-vytyceni-pz/>, lze využít QR kód, který je uveden v tomto stanovisku). Při žádosti uvede žadatel naši značku (číslo jednací) uvedenou v úvodu tohoto stanoviska. Kontrolu je třeba objednat min. 5 dnů předem. Předmětem kontroly je také ověření dodržení stanovené odstupové vzdálenosti staveb, které byly povoleny v ochranném a bezpečnostním pásmu PZ.

(11) O provedené kontrole bude sepsán protokol. Bez provedené kontroly nesmí být PZ zasypána. Stavebník je povinen na základě výzvy provozovatele PZ, nebo jeho zástupce doložit průkaznou dokumentaci o nepoškození PZ během výstavby nebo provést na své náklady kontrolní sondy v místě styku stavby s PZ.

(12) Plynárenské zařízení a plynovodní přípojky budou před zásypem výkopu řádně podsypány a obsypány, bude provedeno zhutnění a bude osazena výstražná fólie žluté barvy, to vše v souladu s předpisem provozovatele distribuční soustavy „Zásady pro projektování, výstavbu, rekonstrukce a opravy“, který naleznete na <https://www.gasnet.cz/cs/technicke-dokumenty/> a v souladu s ČSN EN 12007-1-4, TPG 702 01, TPG 702 04.

(13) Neprodleně po skončení stavební činnosti budou řádně osazeny všechny poklopy a nadzemní prvky PZ.

(14) Pokud stavebník nedodrží podmínky stanovené tímto stanoviskem bude činnost stavebníka vyhodnocena provozovatelem PZ jako narušení ochranného nebo bezpečnostního pásma PZ a budou z toho vyvozeny příslušné důsledky.

Platí pouze pro území vyznačené v příloze tohoto stanoviska a to 24 měsíců ode dne jeho vydání.

V případě dotčení pozemku v majetku společnosti GasNet, s.r.o. je třeba dále projednat smluvní vztah k tomuto pozemku. Kontakt na projednání naleznete na adrese [www.gasnet.cz/cs/kontakttni-system/](https://www.gasnet.cz/cs/kontakttni-system/), činnost "Smluvní vztahy - pozemky a budovy plynárenských zařízení".

Za správnost a úplnost dokumentace předložené s žádostí včetně jejího souladu s platnými předpisy plně zodpovídá její zpracovatel. Stanovisko nenahrazuje případná další stanoviska k jiným částem stavby.

V případě další korespondence nebo jednání (např. změna stavby) uvádějte naši značku - 5002907331 a datum tohoto stanoviska. Kontakty jsou k dispozici na <https://www.gasnet.cz/cs/kontakttni-system/>.



GasNet, s.r.o.  
zastoupená společností GasNet Služby, s.r.o., IČ 27935311  
Oto Valehrach DiS.  
Technik externích požadavků-Morava  
Oddělení zpracování ext.požadavků-Morava  
OTO.VALEHRACH@GASNET.CZ

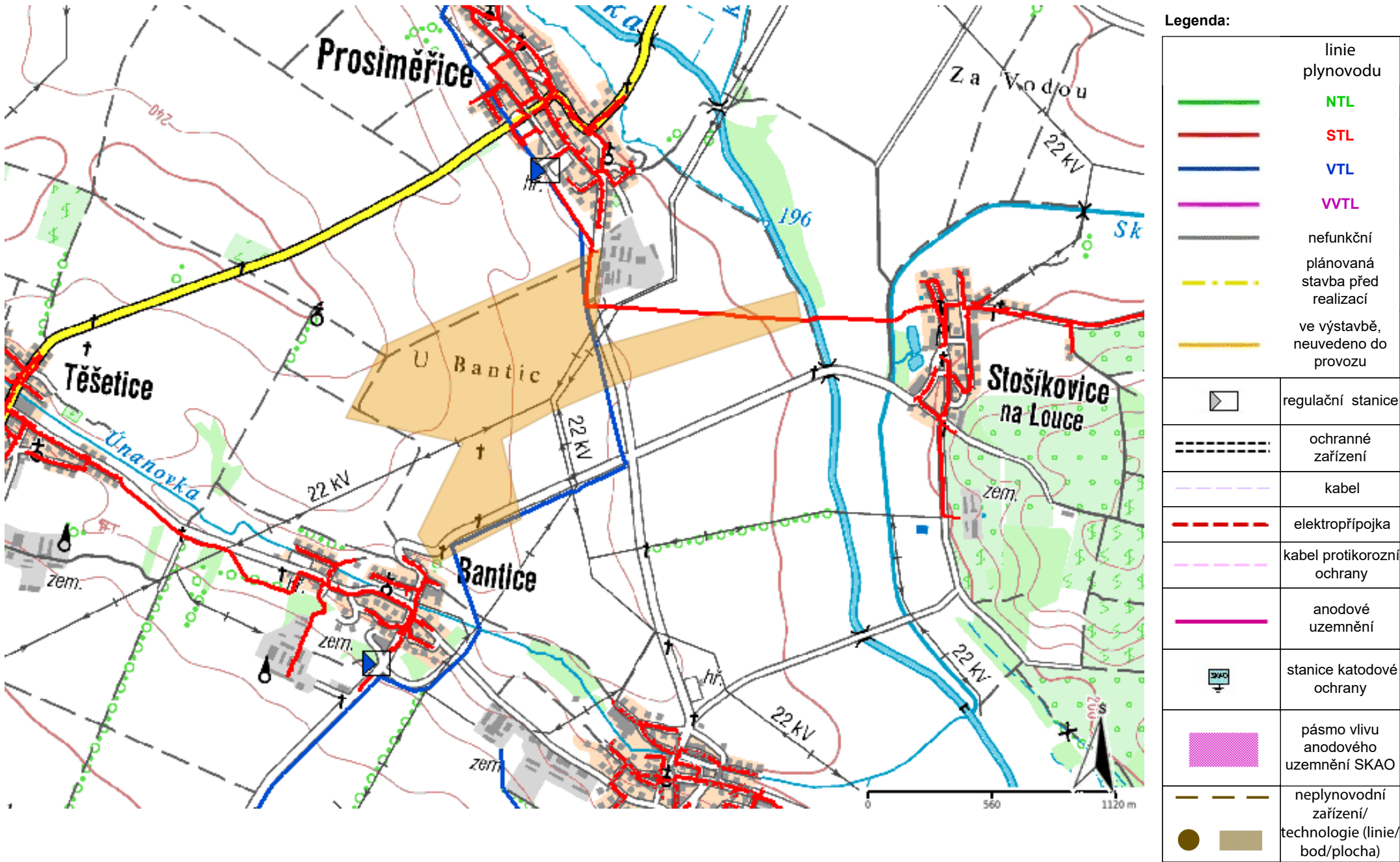


Zažádejte o vytyčení

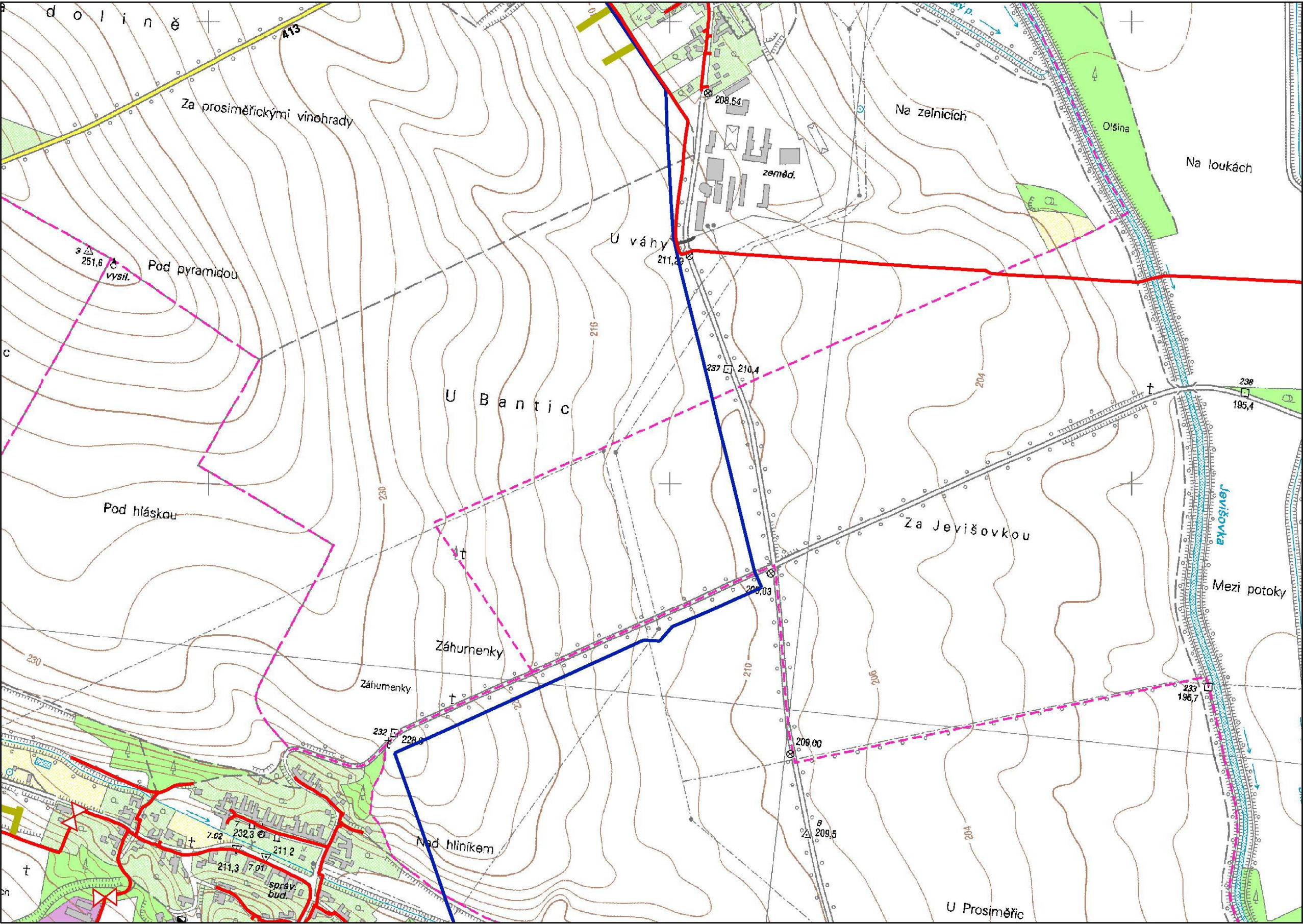
Přílohy: Orientační zakres plynárenského zařízení, Detailní zakres plynárenského zařízení, Ověřená příloha žadatele, Ověřená příloha žadatele

**Příloha: Orientační zakres plynárenského zařízení. Tato příloha je nedílnou součástí stanoviska č. 5002907331 ze dne 07.11.2023.**

Provozovatel DS: GasNet, s.r.o.; Stavebník: Státní pozemkový úřad , Husinecká 1024/11a , 13000 Praha. K.ú.: Prosiměřice , Stošíkovice na Louce , Práče , Bantice.







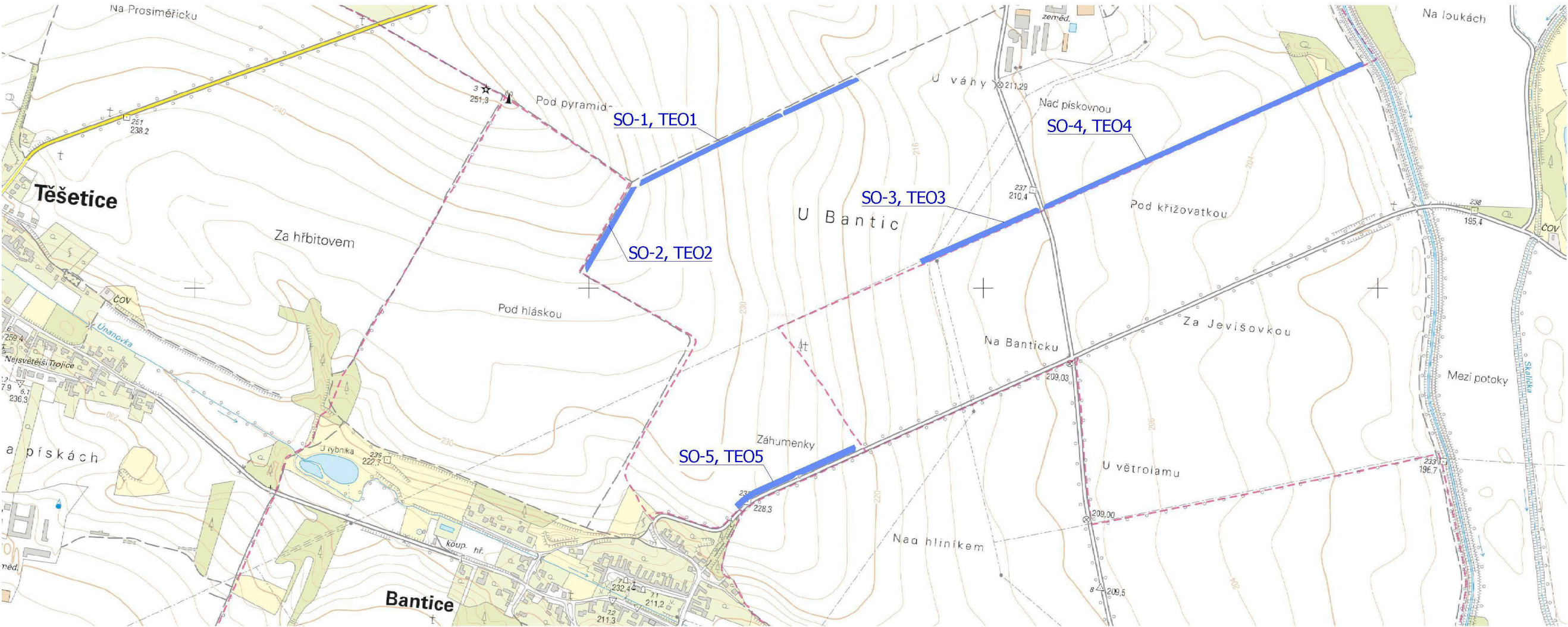
Legenda:

	linie plynovodu
	NTL
	STL
	VTL
	WTL
	nefunkční
	plánovaná stavba před realizací
	ve výstavbě, neuvedeno do provozu
	regulační stanice
	ochranné zařízení
	kabel
	elektropřípojka
	kabel protikoroziční ochrany
	anodové uzemnění
	stanice katodové ochrany
	pásmo vlivu anodového uzemnění SKAO
	neplynovodní zařízení/technologie (linie/bod/plocha)



Provozovatel DS: GasNet, s.r.o.; Stavebník: Státní pozemkový úřad, Husinecká 1024/11a, 13000 Praha. K.ú.: Prosiměřice, Stošíkovice na Louce, Práče, Bantice.

Provozovatel DS: GasNet, s.r.o.; Stavebník: Státní pozemkový úřad , Husinecká 1024/11a , 13000 Praha. K.ú.: Prosiměřice , Stošíkovice na Louce , Práče , Bantice.



Charakteristika stavby SO-1:

Název části :  
Parcelní číslo :  
Parcelní číslo :  
Vlastnické právo:  
Výměra :

TE01  
p.č. 3593 , k.ú Prosiměřice (okres Znojmo);733466  
p.č. 3688,, k.ú Prosiměřice (okres Znojmo);733466  
Státní pozemkový úřad, Husinecká 1024/11a, Žižkov, 13000 Praha 3  
celkem 7 222 m^2

Charakteristika stavby SO-2:

Název části :  
Parcelní číslo :  
Vlastnické právo:  
Výměra :

TE02  
p.č. 3720, k.ú Prosiměřice (okres Znojmo);733466  
Státní pozemkový úřad, Husinecká 1024/11a, Žižkov, 13000 Praha 3  
celkem 3 042 m^2

Charakteristika stavby SO-3:

Název části :  
Parcelní číslo :  
Vlastnické právo:  
Výměra :

TE03  
parcela č. 3694, k.ú. Prosiměřice (okres Znojmo);733466  
Státní pozemkový úřad, Husinecká 1024/11a, Žižkov, 13000 Praha 3  
celkem 9 692 m^2

Charakteristika stavby SO-4:

Název části :  
Parcelní číslo :  
Vlastnické právo:  
Výměra :

TE04  
p.č. 3623, k.ú Prosiměřice (okres Znojmo);733466  
Státní pozemkový úřad, Husinecká 1024/11a, Žižkov, 13000 Praha 3  
celkem 10 582 m^2

Charakteristika stavby SO-5:

Název části :  
Parcelní číslo :  
Vlastnické právo:  
Výměra :

TE05  
p.č. 3732 , k.ú Prosiměřice (okres Znojmo);733466  
Státní pozemkový úřad, Husinecká 1024/11a, Žižkov, 13000 Praha 3  
celkem 4 935 m^2

LEGENDA:

STAV	NÁVRH	POPIS
<div></div>	<div></div>	předmětné parcely

Podmínkou realizace je vytyčení hranic pozemku geodetickou firmou - provedeno bude zaměření a vytyčení hranic všech dotčených parcel na katastrálním území Prosiměřice (okres Znojmo);733466.



akce :

PD – Větrolamy TE01, TE02, TE03, TE04 a TE05 v k.ú. Prosiměřice

investor :	Česká republika – Státní pozemkový úřad, Krajský pozemkový úřad pro Jihomoravský kraj, nám. Armády 1213/8, Znojmo		
zpracovatel :			
autorizovaná osoba :			
obsah :	C.1. Situační výkres širších vztahů		
datum :	stupeň :	měřítko :	
10/2023	DPS	1:10 000, formát 3A4	